

ずっと快適、もっとしあわせ

軟水生活

Vol.31

不思議な不思議な 氷の世界

アイスベキ
氷の秘密



軟水生活のひろば

掲載しきれなかったおたよりは公式ホームページ、
公式Facebookページ、その他の販促物でもご紹介していく予定です。
ぜひチェックしてください！（見出しは編集室で作成しています）

● 四国で出会った軟水風呂

15年以上前に四国巡礼の旅の途中、旅館の風呂が軟水風呂
で温泉のようでしたので、帰ってすぐ軟水工事をしてずっ
と楽しんでおります。いい水に出会えて幸せです。

京都府 SFさん

● 褒められるのは毎度のこと？

いつも美容室に行くとき従業員のお姉さんから「髪の毛がツ
ヤツヤしてますね!!」と言われるのが当たり前になってき
ました(^_^)自分では分からないですが、軟水のおかげだなぁ
と心の中で思っています。

福岡県 かじちゃんさん

軟水よ 嗚呼軟水よ 軟水だ
岡山県 ベベベさん

軟水と 薄化粧で 映える顔
滋賀県 H・Kさん

我先に 順番待たず ナンスイ風呂
千葉県 お風呂大好きさん

大阪府
いだしとれた!!!さん

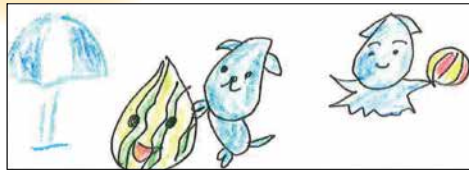


滋賀県
ヤスさん



福岡県
おーちゃんさん

奈良県
ホットプリンちゃんさん



千葉県
ちい♡ちゃんさん

『軟水生活』では、本誌やお使いの商品へのご意見、ご感想、ご質問、さらにイラストやペットの写真
などを募集しています。P5に付属のはがきをご利用いただくか、下記のFAX、メールにお寄せください。
FAX : 089-960-4319 メール : nansui_life@miuraz.co.jp

公式ホームページ
<http://www.nansui.jp>

公式 Facebook ページ
<https://www.facebook.com/nansuiseikatsu/>

サンキュー ヒフヨウゴ
0120-39-1245

【受付時間】平日9:00~12:00 13:00~17:00
時間外は留守番にて承っております。

三浦工業株式会社

〒799-2696 愛媛県松山市堀江町7番地

2020.07

ずっと快適、
軟水生活
もっとしあわせ

軟水 VOICE

私たち、軟水使っています！

第4回

ミウラの軟水器は、ご家庭以外でも大活躍！
このコーナーでは、そんな皆様の声を集めてみました！

軟水 VOICE
募集中

軟水にしたきっかけ、良かったことをメールでお寄せください。
nansui_life@miuraz.co.jp

ちとせおんせん 千年温泉

地域の皆様にご愛顧いただき50年。天然温泉のある銭湯です。ミネラルたっぷり、漆黒の天然温泉のほか、軟水を使った白湯、高濃度炭酸泉、シルキーバスやジェットバスもあります。お年寄りから若い方、ファミリー、カップルまで、幅広いお客様に未永く愛されるお店を目指しています。



黒湯をたたえる落ち着いた日本庭園風の露天風呂。

軟水にしたきっかけ

2018年の全面建て替えリニューアルにあたり、若いお客様にももっとご利用いただきたいことを、企画・設計者に相談しました。そこで「軟水は美容にも良く評判がいい」とのオススメがあり、採用しました。シャワーにも軟水を使っています。



スタンドグラスや北斎のタイル絵、内装は大正ロマンがコンセプト。

「鶴は千年」にちなんだロゴマーク。

千年温泉
神奈川県川崎市高津区千年新町20-4
☎ 044-766-6240
入浴料 大人470円
🕒 14:00~24:00 土曜・日曜・祝日 11:00~23:00
📍 金曜
<https://chitose-onsen.com/>



軟水にして良かったこと

お客様からは肌がツルツルして気持ちいいと好評です。銭湯はもちろんキレイでなくてはなりません。特に白い汚れ(スケール)がつくので掃除は大変なのですが、軟水にして掃除はとて楽になりました。

NAN-SUI-SPECIAL

不思議な不思議な 氷の世界

ドリンクを冷やしたり、
氷嚢にして熱中症対策に使ったり、
夏に大活躍する、氷。
今回は夏の特別編。
その不思議にナンスイカファミリーが迫ります。



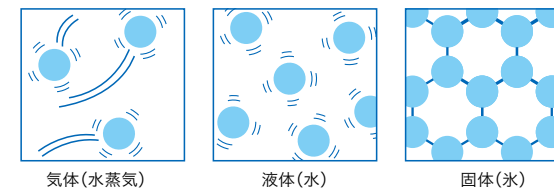
！氷は水分子がガッチリ固まった状態

氷は、水が形を変えた姿です。水は気体、液体、固体になりますが、これをミクロ(100万分の1)よりもっと小さいナノ(10億分の1)の世界で見たイメージが下の図です。

気体のときには水分子がそれぞれ自由に飛び回っています。液体のときは水分子でグループをつくっていますが、やはりそれぞれが自由に動き回っている状態です。

そして最後に、氷。固体になったとき分子同士が強固につながり、動きを止めます。私たちが普段目にする氷は分子同士が六角形につながっています。

●気体、液体、固体の水分子イメージ



気体(水蒸気)

液体(水)

固体(氷)

天王星や海王星の内部に熱い氷があると考えられているよ。

アツアツの氷? 氷の種類いろいろ

水は0℃以下になると氷になります。これは1気圧の環境の場合の温度です。氷はかかる圧力や温度によって結晶構造が変わり、異なる構造の氷が17種類以上あることが知られています。

水より重い氷の存在や、100℃を超えても溶けない氷の存在が予想されています。

軟水プラス

手洗い習慣に「キラリノ」をプラス!

「キラリノ」は、お肌に優しい、軟水と相性ぴったりの泡ソープです。軟水とあわせてお使いいただくことで、こまめな手洗いでもお肌への負担が少ないのが特長です。手だけでなく、顔や身体全体にも、安心してお使いいただけます。

- 天然のフローラル&ハーブの香り。
- 使いやすい泡タイプ。
- 植物油脂が原材料で、グレープシードオイルから作られたリノール酸がたっぷり入っています。

【全成分】水、カリ石ケン素地、塩化Na、ユーカリ葉油、イランイラン花油、パルマローザ油、ニオイテンジクアオイ油、オレンジ果皮油、ラベンダー油、コリアンダー果実油、チョウジ葉油
●余計な成分(合成界面活性剤、酸化防止剤、防腐剤、シリコン、着色料)は無添加です。



泡タイプで使いやすい!

ちょっと話したい! 軟水のこと

軟水とキラリノでマスクを洗っています。ファンデーションもきれいに落ち、ふわっといい香りがするのでおすすめです。

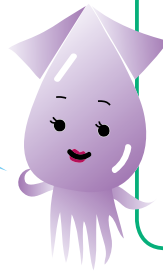
(東京都 A.Kさん)

ちょっと話したい! 軟水のこと

アプリの肌診断を見つけてやってみたところ23歳! 5歳も若くてびっくり~軟水のおかげかな(^-^)

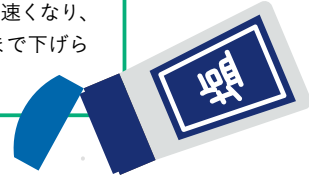
(三重県 ふるきさん)

塩を入れる量によって温度も変わるのよ。



水の豆知識 1 氷に塩を足すともっと冷たくなるのはなぜ

氷は水になるときにまわりの温度を下げます。この氷に塩をかけると、とけるスピードが速くなり、ドンドンまわりの熱を奪います。-20℃まで下げられることもあるようです。



水の豆知識 2 水と氷、電子レンジでチンすると…

氷を電子レンジであたためるとどうなるかご存じですか？簡単な実験で確認できます。用意するものは耐熱容器と100mLの水でつくった氷と100mLの水。

まずは耐熱容器に100mLの水を入れて電子レンジでチン(500w・1分)。さてどうなるでしょうか。

次に同じように耐熱容器に水を入れてチン(500w・1分)。ポイントは氷の水滴はふき取ること、レンジであたためても熱くならない耐熱容器を使うことです。

水はお湯に変わりましたが、氷はほとんど変化無しではありませんか？電子レンジは水分子を振動させて加熱させます。そのため、水分子が自由に動く液体の状態はあたたまりやすく、ガッチリ固まった氷の状態では、あたたまりづらいのです。



ママさん！早速実験してみたいです。



水の豆知識 3 寒くないのに空から氷が降ってくる

毎年、春や秋に雹(ひょう)のニュースが増えます。雹は空から降る氷の塊です。ピンポン玉ほどであったり、ときにはソフトボール大にもなるようです。

雹が冬ではなく、春、秋に降るのは地表と上空の温度差が関係しています。上空が冷え込んで氷の粒ができたときに、地表があたたかく上昇気流が吹いている場合、氷の粒がなかなか地面に落ちることができず上空でぶつかりあってどんどん大きくなるのです。そして落ちてくるのが雹です。

雹が降ってきたときは、すぐに屋内に避難するようにしましょう。

雹に気づいたらすぐに逃げないとね。



水の豆知識 4 夏の氷はいつから？

冷凍庫や製氷機が発明される前から、夏に氷は利用されてきました。それを可能にしていたのが山かげなどに穴を掘ってつくった「氷室(ひむろ)」です。

冬の池にはった氷を氷室に入れ、その上に茅などをかけて保管していました。

氷室のおかげで夏の氷は『日本書紀』にも登場します。また奈良時代にはすでに朝廷や貴族が暑い日に氷を使っていたようです。

清少納言は『枕草子』で「削り氷にあまづら※入れて」と細かく削った氷に甘い蜜をかけたものを大変上品だと書き記しています。清少納言も夏にかき氷を堪能していたみたいですね。

※あまづら=つる草の一種の茎を切ると出る樹液を煮詰めた甘味料



水の豆知識 5 流氷はしょっぱくない？

氷は水の中の不純物を押し出して水だけで固まろうとします。急速に凍ってしまうと氷の結晶の中に不純物がはさまってしまいますが、ゆっくり凍らせるとしっかりと不純物を押し出して、水だけでできた氷になります。

実は海に浮かぶ流氷の多くは、しょっぱくありません。それは海水も真水の部分のみで凍ろうとして塩分を外に押し出しているからです。

また、中央が白い氷を見たことはありませんか？白い部分は氷になる際に外に押し出せず、中に閉じ込められた空気や不純物です。

海の水が凍ってできるのが流氷。南極やグリーンランドなどの氷床や氷河が海に流れ出たのが氷山よ。



！できるかな？ 透明な氷をつくってみよう！

不純物のない透明な氷はつくれます。次の方法でチャレンジしてみませんか？

● 透明な氷づくりの手順

用意するもの

- ・タッパーなどのプラスチック容器
- ・保冷シート



ちょうどいいタッパーが無いときは豆腐パックで、保冷シートが無いときは緩衝材のプチプチで代用できるよ。

水を全て凍らせないのがコツ。冷やす時間は水の量や冷凍庫によって変わるから、いろいろ試してみよう！



① 保冷シートで容器の底と側面を包み、テープでとめ、水を入れて冷凍庫へ。



② 10時間後に冷凍庫から取り出し、凍りきらない水を捨てて完成！



上部を包まないのは、水面から徐々に凍らせたからだよ。



資料：環境省「なんきょくキッズ」(https://www.env.go.jp/nature/nankyoku/kankyohogo/nankyoku_kids/index.html)、気象庁「海水の知識」(https://www.data.jma.go.jp/gmd/kaiyou/db/seaike/knowledge/eikyoku_kikou.html)、国立研究開発法人日本原子力研究開発機構など「高圧氷に新たな秩序状態を発見」(https://www.jaea.go.jp/02/press2016/p16070401/index.html)、国立研究開発法人日本原子力研究開発機構 国立大学法人 東京海洋大学 海洋科学部 食品生産科学科 食品品質設計学講座 食品冷凍学研究室「氷を活かす」～氷と食の歴史～(http://www2.kaiyodai.ac.jp/~mwat/websuzuki/research02_01.html)、第一管区海上保安本部海水情報センター「海水の知識」(https://www1.kaiho.mlit.go.jp/KAN1/drift_ice/knowledge/growth/growth.html)、国立教育政策研究所「理科ねっとわーく」(https://rika-net.com/)

ぬりえ 紹介コーナー (vol.27より)



(千葉県 チーズさん)



(長崎県 パラシュートくりモコンフムさん)



(奈良県 スイカだいすき♥さん)

ぬりえ 紹介コーナー (vol.27より)



(長崎県 ナンスイクラさん)



(兵庫県 N.Mさん)



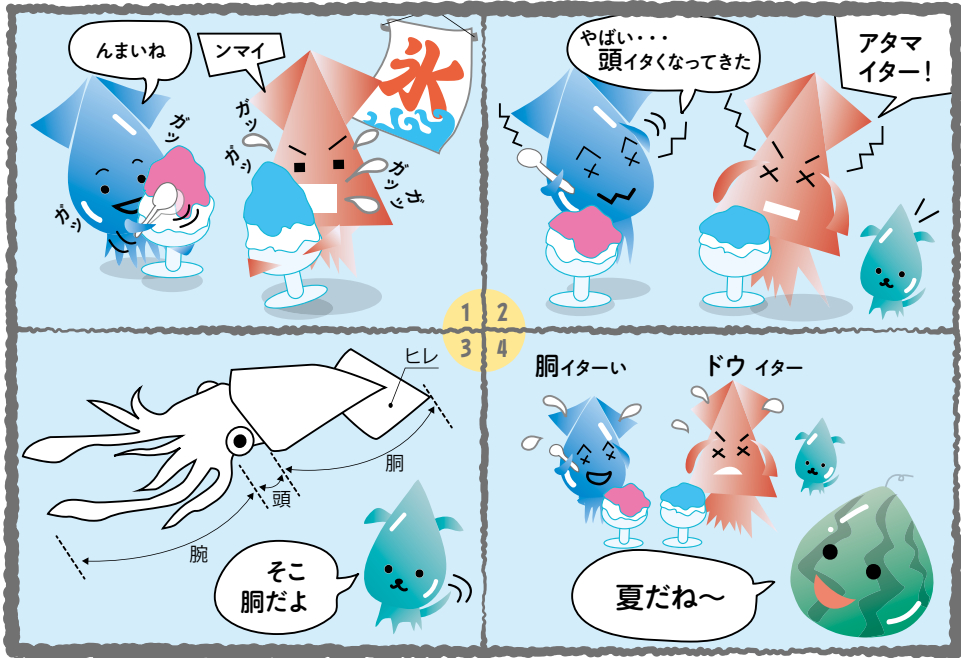
(千葉県 N.Mさん)

ナンスイカ 劇場

ナンスイカのお友達大募集!

不思議なフシギなナンスイカ。次号以降も、ご近所さんたちが登場予定ですが、まだまだ友達が少ないのだとか。つきましては、皆様からナンスイカのお友達(イラスト)を大募集します。はがきにお送りください。お友達候補は随時『軟水生活』や公式Facebookページで紹介し、その中から「ナンスイカ劇場」に登場する場合があります。

その6 カキ氷



著作権の取り扱い
お送りいただいた作品にかかる一切の権利は三浦工業に帰属し、作者は作品に関して著作権・著作者人格権を行使しないものとします。

ナンスイカ図鑑

No.006
軟スイカ
ナンスイカのお友達



座右の銘
縦縞を横縞に変える
口癖
夏は暑いね
好きな食べ物
メロンパン

ミウラのあんなことこんなこと

軟水器のノウハウは約50年前から蓄積

ミウラは、業務用のボイラ及び関連機器等の製造販売・メンテナンスを手がけています。ボイラは水を沸かし、蒸気に変えるための機器。ボイラで硬度成分を含んだ水を沸かすと、ガリガリ汚れ(スケール)が内部に付着し、効率低下や破裂損傷など、トラブルに繋がります。ボイラを故障させないためにも、使用する水の硬度成分を徹底的に取り除く「軟水器」が必須でした。

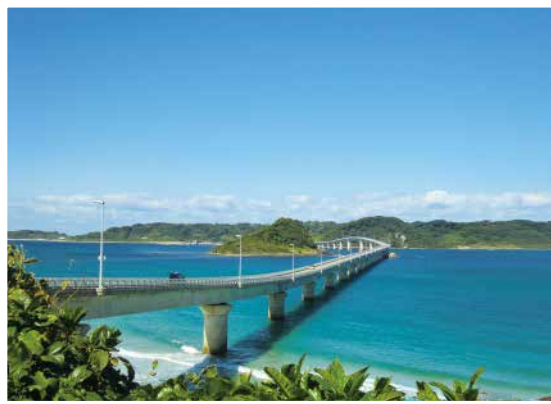
ミウラは1969年に、ボイラ用の軟水装置を自社で開発し、販売をスタートしました。

家庭用軟水器「軟太郎」の誕生は1994年。業務用で培った技術の賜物です。



初代「軟太郎」

行ってみたい! Nippon 水風景



山口県下関市の北西、本州と離島をつなぐ1780mの橋です。2000年に開通しました。恵まれた自然景観を壊さないよう、ルート、構造を選定して架けられていることなどが評価され、2003年に「土木学会デザイン賞2003」優秀賞を受賞しています。テレビCMや映画のロケ地としても取り上げられ、絶景の観光地としても注目されています。

第2回 ゴールドあい水泳教室

オリンピック金メダリスト
柴田亜衣さんが
水泳の悩みを
解決!!!

柴田 亜衣(しばた あい)

福岡県生まれ。鹿屋体育大学卒。アテネ五輪の800m自由形で、日本人女子自由形選手として初となる金メダルを獲得。北京五輪後に引退し、現在は講演会やイベントなどで幅広くスポーツの振興・普及活動に携わっている。



Q 子どもが個人メドレーでタイムがなかなか伸びずに悩んでいます。どうしたら速く泳げるようになるでしょうか?
(兵庫県 み～さん)



A 個人メドレーの記録を伸ばすには、**苦手種目を克服して記録を伸ばす、得意種目をさらに伸ばす、そして持久力をつける**、という3つの方法があります。私が個人メドレーの選手だったら、まずは苦手な平泳ぎの克服にチャレンジします。それでもトータルの記録が伸びなかったら、武器になる得意種目でもっと記録を伸ばす練習をしてみます。苦手克服か、得意種目を伸ばすか。自分にとってどちらがトータル記録を伸ばすのに必要か、試合のラップタイムを見たりコーチと相談したりして自分で考えて取り組んでみてください。また、個人メドレーは中長距離種目ですから、基礎的な持久力強化は記録を伸ばすうえでとても大事なポイントになると思いますよ。

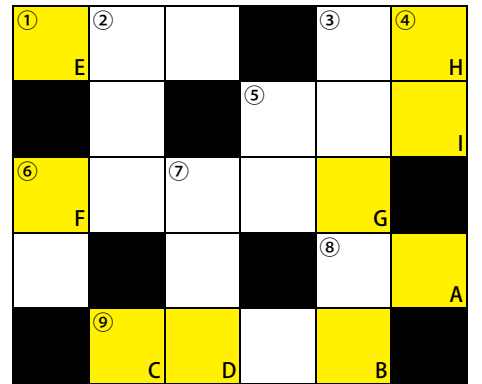
次号 Vol.32とVol.33は、北京オリンピック体操競技の日本代表、新竹優子さんによるエクササイズを紹介するコーナーをお届けします。柴田亜衣さんの「ゴールドあい水泳教室」はVol.34から再開予定です。水泳のお悩み、お待ちしております。

プレゼント 軟水クロスワード

クロスワードパズルを解いて、A～Iに当てはまる文字をアルファベット順に並べると、ある言葉が出てきます。答えをはがきを書いて送ってください。

正解者には抽選でプレゼントが当たります。ぜひご応募を!

- | | |
|----------------------------|-----------------------------|
| よこのかぎ | たてのかぎ |
| ① 圧を加えること。●●●トレーニング。 | ② 眠い時に無意識に起こる呼吸動作。 |
| ③ 赤信号⇄●●信号 | ③ 朝食のこと。●●●●●。 |
| ⑤ 殻長4cmほどの食用貝。潮干狩りでよく採られる。 | ④ ●●たたみ傘、●●紙、菓子●●。 |
| ⑥ 桃太郎が犬・猿・キジに渡したものは? | ⑤ まだ決まっていない考えや計画。 |
| ⑧ 英語でフラワー。 | ⑥ 英語でシルク。●●豆腐、●●さや。 |
| ⑨ お米を炊くこと。●●●●器。 | ⑦ 『人間失格』や『走れメロス』を書いたのは●●●治。 |



ヒント 夏に食べたい!



Vol.31は正解者の中から『軟水生活』オリジナルエプロンを20名様にプレゼント!

締め切りは2020年9月30日(水)消印有効。ご応募には、付属のはがきをご使用ください。当選者の発表は商品の発送をもって代えさせていただきます。



※エプロンはネイビー・グリーン・ブラックの3色。カラーはお選びになれません。

前号Vol.30の答え

すかづしゆみんと

